



PIONEER SHIPBROKERS CO., LTD.

(A MEMBER OF THE VIETNAM SHIPOWNER'S ASSOCIATION)

SHIP SALE & PURCHASE – CHARTERING

No.13, Ngan Long villas, Nguyen Huu Tho Street, Nha Be District, HCMC

Tel: 028-38817289

www.pioneershipbrokers.com.vn

Nhằm phục vụ nhu cầu của khách hàng và cập nhật thông tin thị trường ngày càng tốt hơn, công ty môi giới hàng hải Tiên Phong (Pioneer Shipbrokers) giới thiệu đến quý khách hàng ứng dụng **Pioneer Shipbrokers** có trên iOS và Android, công cụ hữu ích cho khách hàng quan tâm lĩnh vực mua bán tàu biển và thông tin thị trường

TÌNH HÌNH THỊ TRƯỜNG

TUẦN 21/2026

(19/05/2025 – 25/05/2026)

1. THỊ TRƯỜNG TÀU ĐÁ QUẢ SỬ DỤNG:

Ở mảng tàu hàng khô, chỉ số BDI tuần qua giảm 7 điểm ($\downarrow 0,2\%$), đóng cửa ở mức 3.085 điểm. Tổng quan các chỉ số tàu như sau: Capesize lợi ngược dòng, tăng 181 điểm ($\uparrow 3,6\%$) về lại mốc 5.194 điểm và là phân khúc duy nhất tăng trưởng dương tuần qua. Trong khi đó, Panamax giảm sâu 253 điểm ($\downarrow 10\%$) còn 258 điểm. Supramax cũng giảm nhẹ 11 điểm ($\downarrow 0,7\%$) còn 1.559 điểm. Handysize giảm 9 điểm ($\downarrow 1\%$) còn 843 điểm. Nhìn chung, thị trường tàu khô đang chuẩn bị cho giai đoạn gián đoạn cực đoan do biến đổi khí hậu. Đơn cử như hiện tượng El Niño năm 2024-2024 khiến mực nước hồ Gatun giảm đáng kể, lưu lượng tàu qua kênh đào Panama mất hơn 40%). Các dự báo về sự thay đổi khí tượng này được cho là sẽ đạt cường độ cao nhất trong quý 4/2026 đến quý 1/2027. Tuy nhiên, song song với những thách thức, những biến động này cũng mang lại lợi ích đáng kể cho cước vận tải. Cụ thể, việc hạn chế vận chuyển qua kênh đào Panama sẽ buộc các chuyến hàng ngũ cốc ở vùng Vịnh Mỹ phải chuyển hướng vòng qua Mũi Hảo Vọng - tăng các chặng vận chuyển lên đến 50%, thắt chặt hiệu quả nguồn cung đội tàu và mở rộng nhu cầu vận chuyển toàn cầu. Hoạt động mua bán tàu tuần qua được duy trì sức nóng và ghi nhận hơn 20 giao dịch đa dạng, đáng chú ý ở các phân khúc Kamsarmax, Supramax và Handysize. Giá nhiên liệu cao nên Người mua chủ yếu quan tâm dòng tàu trẻ hiện đại và tiết kiệm nhiên liệu. Về phần Người bán, nhờ thị trường tốt nên tâm lý vững vàng, không gấp gáp bán tàu nên mặt bằng giá cũng ở mức khá cao. Ở phân khúc Supramax, tàu **Jade** (55.090 dwt, đóng 2010 xưởng NACKS Trung Quốc, DD 04/2028, SS 04/2030) về tay Người mua Thổ Nhĩ Kỳ với giá khoảng 15,1 triệu đô la Mỹ. Gần hai tháng trước, Người mua Trung Quốc chốt tàu **Sea Credence** (55.640 dwt, đóng 2010 Nhật, đăng kiểm CCS DD 11/2028 SS 11/2030) với giá khoảng 16 triệu đô la Mỹ. Tiếp theo là tàu **Africa Hope** (53.416 dwt, đóng 2009 Trung Quốc, DD 12/2026, SS 01/2029) được chốt với giá khoảng 10,8 triệu đô la Mỹ. Hai tuần trước tàu **Xing Ning He** (53.208 dwt, đóng 2009 Trung Quốc, DD 12/2026 SS 1/2029) được chủ tàu Trung Quốc bán với giá khoảng 11 triệu đô la Mỹ. Sang phân khúc Handysize, tàu **Christina Selmer** (34.983 dwt, đóng 2011 xưởng Samjin đặt tại Trung Quốc, chờ gỗ được, hạn đà cận kề DD/SS 09/2026) với giá khoảng 11,2 triệu đô la Mỹ. Đầu tháng 4, tàu trẻ hơn hai tuổi **Atlantic Spirit** (35.023 dwt, đóng 2013 Trung Quốc, chờ gỗ được, DD/SS 3/2028) với giá khoảng 12,7 triệu đô la Mỹ. Chủ tàu Đài Loan bán tàu **Ac Splendor** (32.740 dwt, đóng 2005 Nhật, chờ gỗ được, DD 03/2028, SS 03/2030) cho Người mua Li-băng với giá khoảng 8,6 triệu đô la Mỹ - mức hợp lý trong thời điểm hiện nay. Tháng 4, tàu già hơn một tuổi **Amira Rafif** (32.355 dwt, đóng 2004 Nhật, DD 7/2027 SS 7/2029) về tay Người mua Trung Quốc với giá khoảng 8 triệu đô la Mỹ. Tuần qua tàu nhỏ **African Joseph R** (18.922 dwt, đóng 2006 Nhật) được chủ tàu Hà Lan bán với giá khoảng 6 triệu đô la Mỹ - mức hợp lý do vừa qua đã đặc biệt tháng 4/2026. Tháng 4, tàu **Sapienza** (18.917 dwt, đóng 2009 Nhật, 2 máy đèn, DD 7/2027 SS 4/2029) về tay Người mua Thổ Nhĩ Kỳ với giá khoảng 7,8 triệu đô la Mỹ.

Tiếp tục là một tuần lễ âm đảm ở mảng tàu dầu/hoá chất, lại là một tuần lễ âm đạm. Chỉ số BDTI (Baltic Dirty Tanker Index) bốc hơi 194 điểm ($\downarrow 8,2\%$) còn 2.157 điểm – giữ chuỗi giảm 3 tuần liên tiếp. Chỉ số BCTI

(Baltic Clean Tanker Index) cũng giảm thêm 79 điểm (4,6%) chỉ còn 1.619 điểm. Hai chỉ số này vẫn đang trong đà giảm liên tiếp 3 tuần nay. Giá dầu tạm hạ nhiệt nhờ các tín hiệu địa chính trị lạc quan song các hoạt động thuê tàu trên thực tế đang chững lại do bước vào giai đoạn thấp điểm. Bất chấp việc nhiều tàu được chào trên thị trường, tâm lý Người mua khá dè dặt và cẩn trọng. Hoạt động mua bán tàu tuần qua khiêm tốn với lượng giao dịch nhỏ giọt. Công ty có trụ sở Malta Valloebey Shipping chốt tàu chemical **VS Spirit** (34.671 dwt, đóng 2007 Trung Quốc, DD/SS 03/2027) với giá khoảng 14 triệu đô la Mỹ. Trước đó, họ đã bán thành công tàu product tanker **VS Leia** (38.461 dwt, đóng 2006 Trung Quốc, hạn đà DD/SS 06/2026) với giá khoảng 11 triệu đô la Mỹ. Ở mảng J19, chủ tàu Hà Lan bán tàu **Chem Mia** (19.702 dwt, đóng 2008 Nhật, DD 11/2026, SS 09/2028) với giá khoảng 17,9 triệu đô la Mỹ - giá này hơi mềm một chút do tàu cần lên đà trung gian trong quý 4/2026. Tuần trước tàu già hơn một tuổi **Easterly Beech Galaxy** (19.998 dwt, đóng 2007 xưởng Usuki Nhật, DD/SS 01/2027) với giá khoảng 16,35 triệu đô la Mỹ.

Name	Blt Year	Blt Place	Dwt	Price M.USD	Buyers	Comment
BULKERS / GENERAL CARGO CARRIERS						
Etoile	2001	Japan	170,578	31.00	Undisclosed	DD due 12/2028, SS 10/2030
Charm	2003	Japan	171,014			DD due 05/2026, SS 05/2028
FPMC B 104	2011	STX Dalian, China	104,989	Undisclosed	Undisclosed	Scrubber fitted, DD/SS 09/2026
Lowlands Teal	2020	Japan	95,823	36.50	Undisclosed	TC attached, eco M/E, DD 07/2028, SS 05/2030
Lowlands Dawn	2017	Japan	93,500	31.00	Indian	DD/SS 06/2027
Xenia	2006	Japan	87,144	13.40	Undisclosed	Scrubber fitted, DD/SS due 07/2026
Pedhoulas Commander	2008	Japan	83,684	14.70	Undisclosed	DD/SS 05/2028
Panagia Force	2007	Japan	81,791	13.50	Undisclosed	DD/SS 04/2027
The Patron	2010	China	79,444	13.20	Undisclosed	DD 03/2029, SS 07/2030
Pabal	2012	China	76,118	16.50	Undisclosed	DD/SS 10/2027
Kamares	2004	China	74,444	8.60	Chinese	DD 09/2027, SS 08/2029
Eco	2013	China	63,940	23.00	Undisclosed	Eco M/E, DD due 12/2026, ss 10/2028
Qian Dao Hu	2017	China	63,398	27.20	Undisclosed	Auction sale, eco M/E, DD/SS 06/2027
Mo Gan Shan	2014	China	63,326	22.60		Auction sale, eco M/E, DD 11/2027, SS 12/2029
Beltiger	2017	China	63,025	26.80	Undisclosed	DD/SS 01/2027
Desert Victory	2011	Korea	57,434	Undisclosed	Undisclosed	DD/SS 11/2026
Jade	2010	NACKS, China	55,090	15.10	Turkish	DD 04/2028, SS 04/2030
Africa Hope	2009	China	53,416	10.80	Undisclosed	DD 12/2026, SS 01/2029

Tasan	2010	China	38,817	10.00		Turkish	Ice class 1C, DD 06/2028, SS 01/2030
Captain Ravi	2010	China	38,816	10.00			Ice class 1C, DD 02/2028, SS 09/2029
Christina Selmer	2011	Samjin, China	34,983	11.20		Undisclosed	Log-fitted, DD/SS due 09/2026
Ac Splendor	2005	Japan	32,740	8.60		Lebanese	Log-fitted, DD 03/2028, SS 03/2030, Taiwanese owners
Asahi Ocean	2013	Japan	32,085	Undisclosed		Undisclosed	DD 11/2028, SS 10/2030
African Joseph R	2006	Japan	18,922	6.00		Undisclosed	DD/SS passed 04/2026
TANKERS							
Abie	2002	Korea	302,986	40.50		Undisclosed	Scrubber fitted, DD due 06/2026, SS 11/2027
Vialli	2012	China	52,422	26.50		Undisclosed	Chemical IMO II/III, epoxy phenolic coated, DD/SS 09/2027
VS Leia	2006	China	38,461	11.00		Undisclosed	DD/SS due 06/2026
VS Spirit	2007	China	34,671	14.00		Undisclosed	Chemical IMO II/III, epoxy coated, DD/SS 03/2027
Nobler	2002	Japan	19,949	10.00		Undisclosed	Chemical IMO II/III, stainless steel, DD/SS 05/2027
Chem Mia	2008	Japan	19,702	17.90		Undisclosed	Chemical IMO II/III, stainless steel, DD due 11/2026, SS 09/2028
CONTAINERS							
Log-in Pantanal	2007	Germany	23,821	17.75		Undisclosed	1706 teu, CR3X45T, ice strengthened, DD/SS 06/2027
Nordtiger	2014	China	23,558	28.00		Undisclosed	1756 teu, eco M/E (MAN-B&W made by STX), DD 04/2027, SS 06/2029, German owners
Perito Moreno	2009	China	23,294	23.00		Undisclosed	1740 teu, CR2X45T, ice class II, DD 05/2027, SS 05/2029, German owners
OTHERS							
Gaz Redsea	2002	Japan	7,930	Undisclosed		Bangladeshi	Old sale and delivered, LPG, 9224 cbm, DD 07/2028, SS 04/2030

Bảng minh họa giá trị tàu đã qua sử dụng cập nhật theo số liệu gần nhất và so sánh với 5 năm qua (số liệu dựa trên chuẩn là tàu đóng tại Nhật:

Giá trị tàu hàng khô (đv: triệu đô la Mỹ)		% thay đổi theo (M (month) = tháng)					TB 5 năm	Giá trị tàu dầu/hóa chất (đv: triệu đô la Mỹ)		% thay đổi theo (M (month) = tháng)					TB 5 năm
		05/ 2026	1M	3M	6M	12M				05/ 2026	1M	3M	6M	12M	
CAPEZIZE								VLCC							
180k dwt	Resale	81.50	1%	1%	4%	7%	64.25	310k dwt	Resale	175.00	0%	9%	18%	21%	122.50
180k dwt	5 tuổi	71.00	1%	4%	9%	13%	49.75	310k dwt	5 tuổi	140.00	0%	8%	19%	22%	94.50
170k dwt	10 tuổi	55.00	1%	5%	10%	22%	35.25	250k dwt	10 tuổi	110.00	0%	5%	25%	29%	68.75
150k dwt	15 tuổi	36.50	0%	7%	26%	26%	22.25	250k dwt	15 tuổi	80.00	0%	7%	36%	38%	49.00
PANAMAX								SUEZMAX							
82k dwt	Resale	43.00	1%	5%	9%	12%	38.25	160k dwt	Resale	115.00	6%	13%	18%	22%	83.00
82k dwt	5 tuổi	38.00	3%	10%	15%	17%	31.75	150k dwt	5 tuổi	95.00	8%	13%	19%	23%	65.25
76k dwt	10 tuổi	28.50	0%	4%	10%	14%	23.00	150k dwt	10 tuổi	78.00	10%	13%	22%	26%	49.75
74k dwt	15 tuổi	19.50	1%	4%	18%	22%	15.25	150k dwt	15 tuổi	50.00	14%	16%	19%	22%	32.50
SUPRAMAX								AFRIMAX							
62k dwt	Resale	43.00	2%	5%	12%	13%	36.50	110k dwt	Resale	92.00	5%	8%	15%	23%	69.50
58k dwt	5 tuổi	38.00	3%	10%	19%	23%	28.25	110k dwt	5 tuổi	79.50	10%	10%	18%	27%	55.75
56k dwt	10 tuổi	28.50	0%	8%	21%	21%	20.50	105k dwt	10 tuổi	67.00	7%	12%	22%	34%	42.75
52k dwt	15 tuổi	17.50	6%	11%	11%	15%	14.00	105k dwt	15 tuổi	44.00	13%	16%	22%	29%	28.50
HANDYSIZE								MR							
37k dwt	Resale	36.00	0%	6%	9%	9%	30.50	52k dwt	Resale	61.00	7%	11%	15%	24%	46.75
37k dwt	5 tuổi	29.75	1%	10%	12%	17%	24.25	52k dwt	5 tuổi	51.00	9%	13%	19%	31%	37.50
32k dwt	10 tuổi	23.00	2%	14%	14%	26%	16.75	45k dwt	10 tuổi	41.00	11%	17%	28%	37%	28.00
28k dwt	15 tuổi	13.00	4%	11%	8%	8%	10.50	45k dwt	15 tuổi	29.00	12%	16%	57%	57%	18.75

2. THỊ TRƯỜNG TÀU ĐÓNG MỚI:

Type	Size	Price (m.usd)	Qty	Yard	Owners	Delivery	Comments
LNG	174,000 cbm	251.20	3	Samsung	Seapeak	FH 2029	Price per unit
LNG	90,000 cbm	119.50	6	Hyundai Samho	Ciner, Turkey	2029	Price per unit
Tankers	319,000 dwt	120.50	2+2	Wuhu Rongsheng	Navios	SH 2028	Price per unit
Tankers	319,000 dwt	125.00	6+4	Wison New Energies	Overseas Group	Q4 2027	Price per unit
Tankers	157,000 dwt	80.00	4	Jiangsu New Hantong	Zodiac Maritime	SH 2029	Price per unit
Tankers	114,000 dwt	73.00-74.00	3	Hengli H.I.	Thenamaris	2028-2029	Price per unit
Bulkers	82,000 dwt	36.00-37.00	2	Hengli	Eurobulk	2028	Price per unit
Containers	6,200 teu	73.00-74.00	8	Taizhou Sanfu	Global Ship Lease	2029-2030	Price per unit
PCCs	7,000 ceu	100.00	2	Yantai CMC Raffles	Zodiac Maritime	May&Oct 2028	Price per unit

Bảng minh họa giá tàu đóng mới cập nhật theo số liệu gần nhất và so sánh với 5 năm qua (số liệu dựa trên chuẩn là tàu đóng tại Nhật)

Giá trị tàu hàng khô đóng mới (đv: triệu đô la Mỹ)	% thay đổi theo (M (month) = tháng)				
	05/ 2026	1M	3M	6M	12M
Capesize (180.000 dwt)	71.5	0.00%	0.00%	0.00%	-4.67%
Panamax (77.000 dwt)	36.5	0.00%	0.00%	0.00%	-1.35%
Supramax (61.000 dwt)	33.5	0.00%	0.00%	0.00%	-1.47%
Handysize (37.000 dwt)	29.5	0.00%	0.00%	0.00%	-1.67%

Giá trị tàu dầu/dầu/hóa chất đóng mới (đv: triệu đô la Mỹ)	% thay đổi theo (M (month) = tháng)				
	05/ 2026	1M	3M	6M	12M
VLCC (300.000 dwt)	130.0	0.00%	1.56%	1.56%	1.56%
Suezmax (170.000 dwt)	89.0	0.00%	3.49%	3.49%	3.49%
A.max (115.000 dwt)	74.0	0.00%	0.00%	0.00%	0.00%
MR (56.000 dwt)	50.5	0.00%	-2.88%	-2.88%	-2.88%

3. THỊ TRƯỜNG THUÊ TÀU

3.1. Thị trường thuê tàu hàng khô:

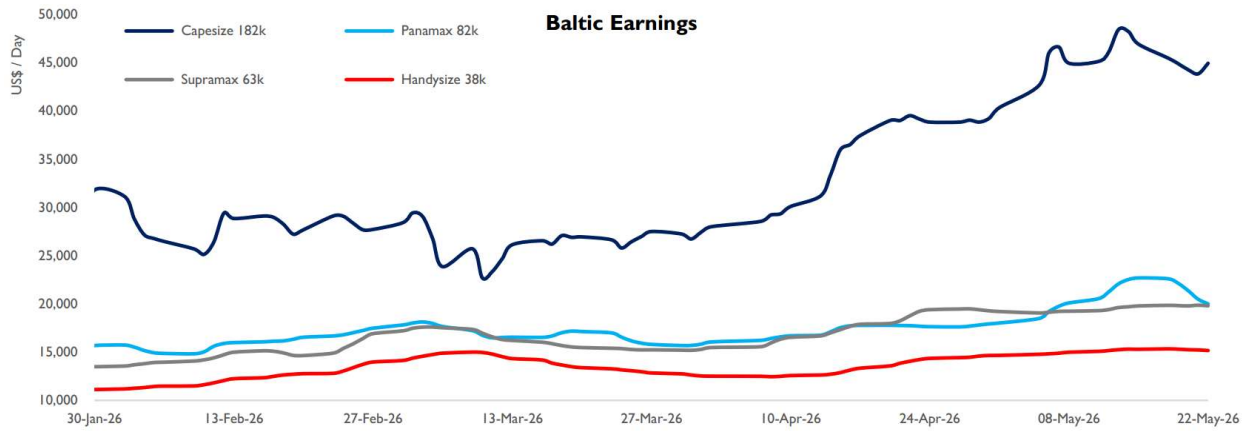
Chỉ số cước trung bình phân khúc **Ultramax** và **Supramax** tuần qua đóng cửa ở mức 19.801 đô la Mỹ, tăng 13 đô la Mỹ so với mức 19.788 đô la Mỹ của tuần trước. Thị trường mở đầu tuần với tâm lý trái chiều nhưng dần chuyển biến tích cực hơn. Tại Đại Tây Dương, tâm lý thị trường được cải thiện khi nhu cầu mạnh hơn tại Vịnh Mỹ bắt đầu chuyển hóa thành các mức giá chốt hợp đồng tốt hơn. Điều này được phản ánh qua các giao dịch mới, với tàu **Port Orient** (61.485 dwt, đóng 2017) neo tại SW Pass được Cefetra chốt cho một chuyến hàng ngũ cốc đến Tây Ban Nha với giá khoảng 27.000 đô la Mỹ, trong khi tàu **HSL Mexico** (61.167 dwt, đóng 2020) được MOL chốt chờ hàng rời từ Altamira qua SW Pass đến Nhật Bản với giá khoảng 25.000 đô la Mỹ. Tại châu Á, mặc dù lượng tàu đi ngay sẵn có ở phía Nam tiếp tục tìm hãm đà tăng trong ngắn hạn, nhưng nhu cầu cơ bản ở phía Bắc cùng các yêu cầu ổn định từ phân khúc Capesize 182k và Panamax 82k đã tạo ra một nền tảng hỗ trợ tốt hơn. Mỗi quan tâm đối với việc thuê tàu theo định hạn đã góp phần tạo nên sắc thái tích cực, với tàu **CI Spruce** (64.181 dwt, đóng 2025) được Minmetals đàm phán đi từ Khâm Châu với giá khoảng 22.000 đô la Mỹ cho hợp đồng 5-7 tháng, nhấn mạnh nhu cầu liên tục đối với các loại tàu hiện đại.

Chỉ số cước trung bình phân khúc **Handies** tuần qua đóng cửa ở mức 15.168 đô la Mỹ, giảm 128 đô la Mỹ so với mức 15.296 đô la Mỹ của tuần trước. Thị trường tàu Handysize có sự hạ nhiệt nhẹ so với tuần trước, mặc dù vẫn duy trì ở mức ổn định. Điều này đã khiến một số chủ tàu hạ mức giá kỳ vọng và chốt hợp đồng cho tàu đến cuối tháng, hoặc chấp nhận thực hiện các chuyến điều tàu nhanh để tái định vị. Tại Đại Tây Dương, hoạt động vận tải hàng hóa từ lục địa châu Âu rất hạn chế và các chủ tàu sẵn sàng chờ đợi giá cước phục hồi. Nam Đại Tây Dương vẫn là khu vực dẫn dắt thị trường, với tàu **CS Celeste** (38.737 dwt, đóng 2014) được Norden chốt chờ hàng rời ở Upriver và trả tàu ở Peru với giá khoảng 28.500 đô la Mỹ. Tại Thái Bình Dương, tuần giao dịch mở đầu đầy vững chắc ở phía Bắc nhờ dòng hàng ổn định và lượng tàu khan hiếm. Tuy nhiên, khi tuần giao dịch trôi qua, các yêu cầu hỏi thuê tàu mới vẫn hạn chế và danh sách tàu sẵn có tăng lên đã dẫn đến giá cước giảm nhẹ dưới các mức trước đó. Ở phía Nam, động lực thị trường suy giảm về nửa cuối tuần. Trong khi nguồn cung tàu vẫn hạn chế, khối lượng hàng hóa vẫn không đủ để tạo ra sự tăng trưởng. Hoạt động thuê tàu định hạn diễn ra trầm lắng, ngoại trừ các đơn vị thuê tàu có nhu cầu giải quyết các chặng vận chuyển đầu tiên. Nhìn chung, phân khúc Handysize vẫn tiếp tục duy trì đà vận hành ở mức cao và thuận lợi.

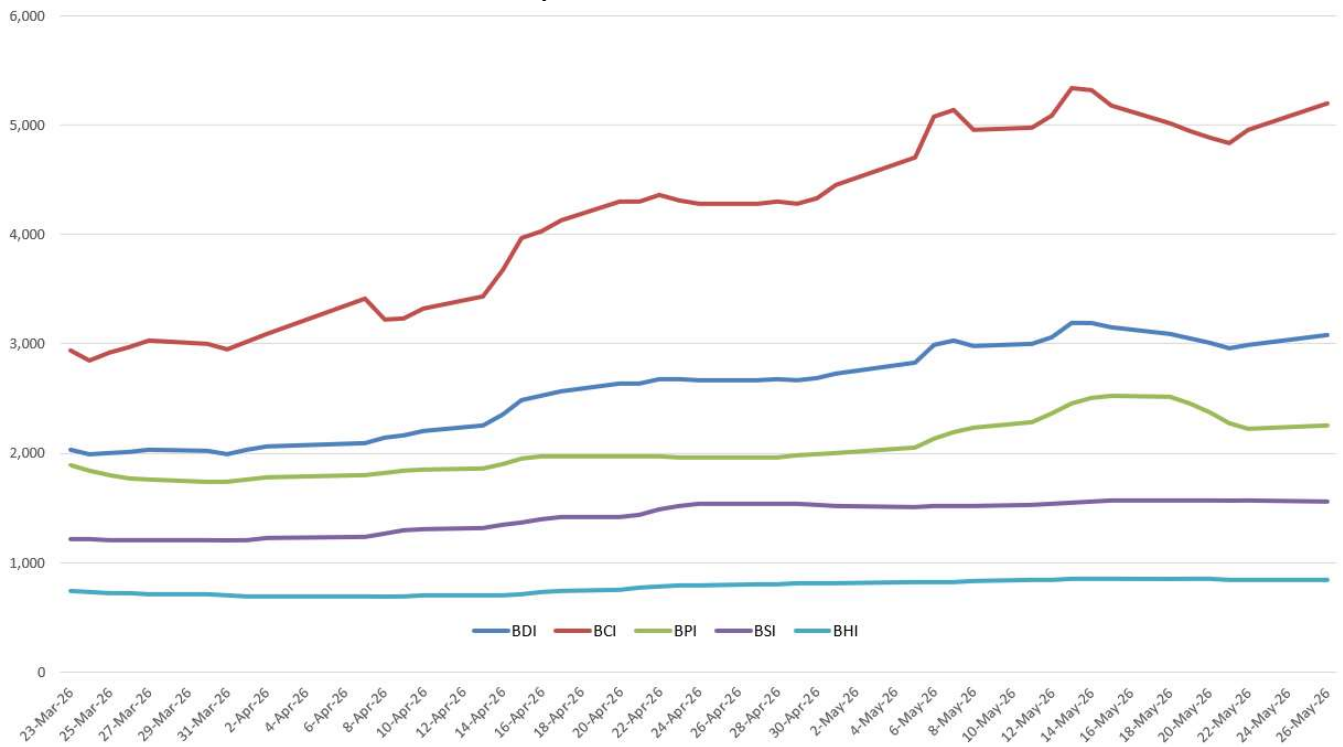
GIÁ THUÊ T/C TRUNG BÌNH TÀU HÀNG KHÔ THAM KHẢO NGÀY 25/05/2026

	US\$/ngày	▲/▼
SUPRAMAX	19.957	▲ 2.203
HANDIES 38K	15.168	▼ 128

(so sánh với giá trị ngày 18/05/2026)



CHỈ SỐ THỊ TRƯỜNG TÀU HÀNG KHÔ



3.2. Thị trường thuê tàu dầu/hóa chất:

Tại thời điểm báo cáo, giá dầu giảm gần 6% xuống mức thấp nhất trong hai tuần, khi sự lạc quan gia tăng rằng Mỹ và Iran đang tiến gần hơn tới một thỏa thuận hòa bình, dù hai bên vẫn còn bất đồng về các vấn đề then chốt như việc phong tỏa eo biển Hormuz. Hợp đồng dầu Brent giảm 6,01 đô la Mỹ, tương đương 5,8%, xuống còn 97,53 đô la Mỹ/thùng, trong khi dầu thô WTI của Mỹ giảm 5,65 đô la Mỹ, tương đương 5,9%, xuống 90,95 đô la Mỹ/thùng. Cả hai hợp đồng đều giao dịch ở mức thấp nhất kể từ ngày 7/5.

Các nhà phân tích dự báo việc khôi phục hoàn toàn dòng chảy dầu qua eo biển Hormuz sẽ mất nhiều tháng, trong lúc các cơ sở dầu khí bị hư hại cần được sửa chữa. Dữ liệu vận tải biển cho thấy hai tàu chở khí tự nhiên hóa lỏng đã rời eo biển Hormuz hôm thứ Hai để tới Pakistan và Trung Quốc, trong khi một siêu tàu chở dầu thô Iraq đã rời vịnh Persian tới Trung Quốc sau khi mắc kẹt gần ba tháng.

3.2.1 Phân khúc tàu chở dầu thô

<p>Phân khúc tàu VLCC</p>	<p>Thị trường tàu VLCC đã kết thúc tuần ở mức thấp hơn do giai đoạn chững lại theo mùa ngoài cao điểm và biên lợi nhuận lọc dầu yếu tại châu Á khiến nhu cầu đối với các tuyến truyền thống Trung Đông/Trung Quốc giảm mạnh xuống mức WS402 vào thứ Sáu. Dự kiến cước vận tải sẽ tiếp tục xu hướng suy yếu khi các chủ tàu vẫn kiên quyết hạn chế đưa thêm tàu ra thị trường trong bối cảnh nhu cầu sụt giảm. Tại khu vực Đại Tây Dương, cước chuyên WAFR/Trung Quốc cũng giảm nhẹ xuống còn WS131.</p> <table border="1" data-bbox="526 472 1461 730"> <thead> <tr> <th>Tuyến</th> <th>Cước TCE tuần trước (đô la Mỹ/ngày)</th> <th>Cước TCE tuần này (đô la Mỹ /ngày)</th> <th>Xu hướng so với tuần trước</th> </tr> </thead> <tbody> <tr> <td>Trung Đông/ Trung Quốc</td> <td>448.979</td> <td>392.892</td> <td style="text-align: center;">↓</td> </tr> <tr> <td>USG/Trung Quốc</td> <td>105.898</td> <td>103.701</td> <td style="text-align: center;">↓</td> </tr> </tbody> </table>	Tuyến	Cước TCE tuần trước (đô la Mỹ/ngày)	Cước TCE tuần này (đô la Mỹ /ngày)	Xu hướng so với tuần trước	Trung Đông/ Trung Quốc	448.979	392.892	↓	USG/Trung Quốc	105.898	103.701	↓
Tuyến	Cước TCE tuần trước (đô la Mỹ/ngày)	Cước TCE tuần này (đô la Mỹ /ngày)	Xu hướng so với tuần trước										
Trung Đông/ Trung Quốc	448.979	392.892	↓										
USG/Trung Quốc	105.898	103.701	↓										
<p>Phân khúc tàu Suezmax</p>	<p>Cước tàu Suezmax khép lại với xu hướng đi ngang khi nhu cầu trái mùa cao điểm bắt đầu hạ nhiệt và các chủ hàng áp dụng tâm lý “chờ đợi” sau hội nghị thượng đỉnh Mỹ - Trung. Tuy nhiên, thị trường khu vực Đại Tây Dương và Địa Trung Hải vẫn được hỗ trợ tốt nhờ nguồn tàu cân bằng và sản lượng vận chuyển cho các chuyến đầu tháng 6 gia tăng do thiếu sự cạnh tranh từ hoạt động của tàu VLCC. Cước chở 130.000 tấn từ Nigeria đến UKC đã giảm xuống mức WS187.</p> <table border="1" data-bbox="526 1052 1456 1350"> <thead> <tr> <th>Tuyến</th> <th>Cước TCE tuần trước (đô la Mỹ/ngày)</th> <th>Cước TCE tuần này (đô la Mỹ /ngày)</th> <th>Xu hướng so với tuần trước</th> </tr> </thead> <tbody> <tr> <td>Tây Phi / Cont</td> <td>81.153</td> <td>70.651</td> <td style="text-align: center;">↓</td> </tr> <tr> <td>USG / UKC</td> <td>82.785</td> <td>74.705</td> <td style="text-align: center;">↓</td> </tr> </tbody> </table>	Tuyến	Cước TCE tuần trước (đô la Mỹ/ngày)	Cước TCE tuần này (đô la Mỹ /ngày)	Xu hướng so với tuần trước	Tây Phi / Cont	81.153	70.651	↓	USG / UKC	82.785	74.705	↓
Tuyến	Cước TCE tuần trước (đô la Mỹ/ngày)	Cước TCE tuần này (đô la Mỹ /ngày)	Xu hướng so với tuần trước										
Tây Phi / Cont	81.153	70.651	↓										
USG / UKC	82.785	74.705	↓										

Phân khúc tàu Aframax	Cước tàu Aframax đã giảm trong tuần này khi thị trường bước vào giai đoạn thấp điềm theo mùa, đồng thời các nhà máy lọc dầu châu Á chuyển nguồn cung dầu thô sang Tây Phi và khu vực Đại Tây Dương để tránh rủi ro gián đoạn nguồn cung từ Trung Đông. Tuy nhiên, cước tại khu vực Địa Trung Hải dường như đã chạm đáy khi lịch tàu trong tháng 5 gần như kín chỗ, với tuyến Ceyhan/Lavera giảm xuống còn mức WS173.			
	Tuyến	Cước TCE tuần trước (đô la Mỹ/ngày)	Cước TCE tuần này (đô la Mỹ /ngày)	Xu hướng so với tuần trước
	UKC / UKC	73.551	66.521	↓
	Med / Med	34.309	33.752	↓
	USG / Cont	54.082	46.471	↓
Caribs / USG	66.704	54.729	↓	

3.2.2 Phân khúc tàu chở dầu thành phẩm/ hóa chất:

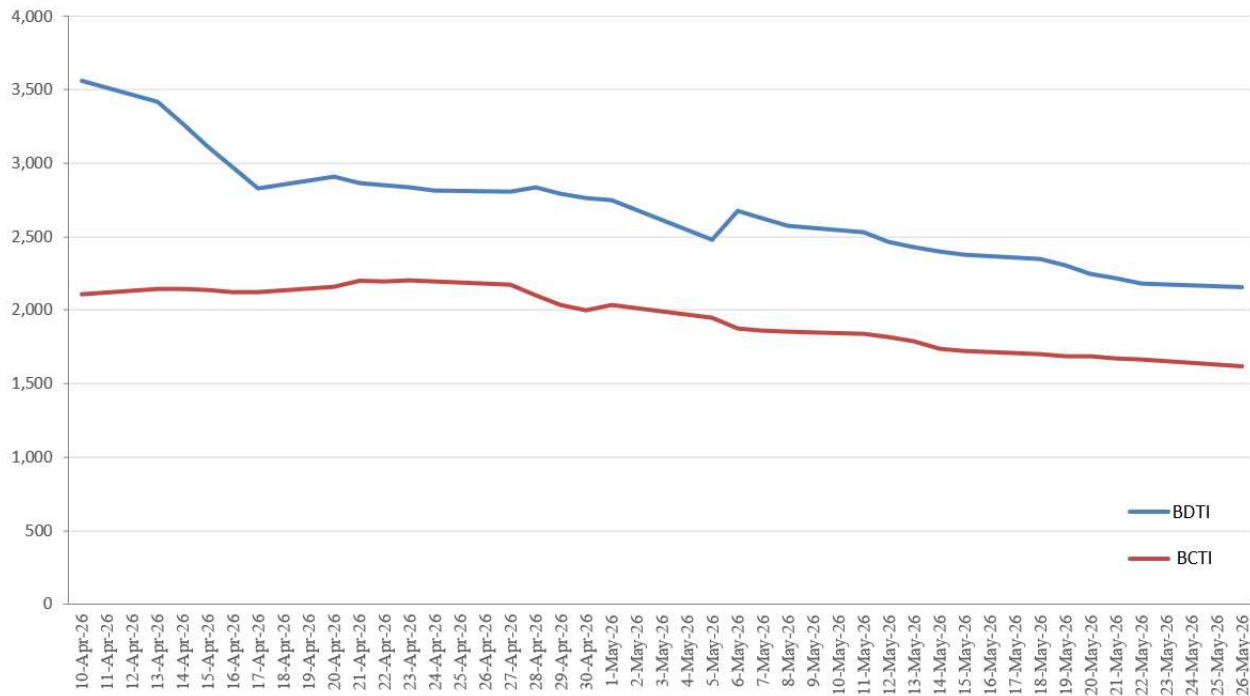
Đối với phân khúc tàu MR/Handy: Thị trường tàu MR tại khu vực Trung Đông đã chịu áp lực giảm trong tuần này khi nhu cầu tiếp tục bị kìm hãm bởi xung đột đang diễn ra. Cho đến hiện tại, nguồn cung tàu tương đối ít do nhiều tàu đã được chốt hợp đồng hoặc di chuyển sang khu vực có điều kiện tốt hơn, nhưng trong tuần này lại có nhiều tàu quay trở lại khiến cước vận tải suy yếu. Ghi nhận, cước trên tuyến TC17 (Trung Đông/Đông Phi) giảm khoảng 100 điềm trong tuần, xuống quanh mức WS325 theo giao dịch đang được đàm phán, sau đó có phục hồi nhẹ lên mức WS335 do xuất hiện một số điềm thiếu hụt tàu cho lô hàng giao gần, nhưng tâm lý thị trường nhìn chung vẫn yếu. Hoạt động xếp hàng chủ yếu tập trung tại Sikka và khu vực Biển Đỏ, vốn khá sôi động trong tuần. Nhìn chung, không loại trừ khả năng cước sẽ tiếp tục giảm trong tuần tới khi nguồn tàu quay lại, trong khi nhu cầu cũng có thể suy yếu do nhiều bên tham gia thị trường nghỉ lễ Eid. Tại khu vực Đông Nam Á, nguồn tàu dồi dào khiến các chủ hàng có nhiều lựa chọn hơn, kéo theo cước vận tải giảm. Cước trên tuyến TC7 (Singapore/Đông Úc) giảm dần khoảng 5-10 điềm qua từng giao dịch, tiến sát mức WS300 vào cuối tuần. Dù các chủ tàu có thể thất vọng, cần lưu ý rằng mức lợi nhuận TCE hiện tại vẫn khá tốt so với các năm trở lại đây. Tuy nhiên, điều đó cũng cho thấy dư địa giảm thêm không còn nhiều, và với xu hướng yếu đi của WCI và thị trường Trung Đông, khả năng tiếp tục giảm trong tuần tới là khá cao.

Phân khúc tàu dầu/hóa chất nhỏ: Tình hình thị trường nhìn chung vẫn không có nhiều thay đổi, nhưng thực tế là cũng không có gì đáng kể. Các tuyến từ khu vực Viễn Đông đi WCI hiện là tuyến duy nhất còn tương đối ổn định, nguồn tàu trong khu vực rất ít, nên phần lớn chủ tàu phải chạy rông từ các khu vực xa để tham gia thị trường. Tuy nhiên, tuyến này cũng bắt đầu xuất hiện dấu hiệu yếu đi do người mua Ấn Độ đang ép giá rất mạnh, khiến cả người thuê tàu lẫn chủ tàu gặp khó khăn trong việc chốt hàng và ký kết đầy tài. Hoạt động axit sulfuric trong tuần khá trầm lắng, trong khi khu vực WCI lại trở thành nguồn cung hàng hóa cho cả các điềm đến phía Tây và cả những điềm phía Đông vốn thường được cung cấp từ Viễn Đông. Thị trường khu vực Đông Nam Á vẫn gần như đóng băng, nhiều cảng/terminal phải ngừng hoạt động do thiếu nguồn nguyên liệu đầu vào. Đối với thị trường dầu cò, các chủ hàng đang chuyển sang lịch tháng 6 khi phần lớn hàng tháng 5 đã được chốt gần hết. FGV được cho là đã ký một lô khoảng 18.000 tấn từ Kuantan đi Port Qasim với mức cước 41-43 đô la Mỹ/tấn.

Bảng minh họa giá thuê tàu định hạn cập nhật theo số liệu gần nhất (US\$/ngày):

	Giá thuê tàu định hạn tuần 21/2026			Giá thuê tàu định hạn tuần 20/2026		
	1 NĂM	3 NĂM	5 NĂM	1 NĂM	3 NĂM	5 NĂM
VLCC	110,000	62,500	52,500	110,000	63,000	52,000
SUEZMAX	69,000	46,000	36,500	70,000	46,000	36,000
AFRAMAX	62,500	38,500	31,500	63,000	39,000	31,500
LR-2	62,000	37,000	31,500	61,000	37,000	31,000
LR-1	37,500	27,500	22,000	38,000	27,500	22,500
MR	32,000	23,500	19,500	32,500	23,500	19,500
HANDY	27,500	21,000	18,000	28,000	21,500	18,000

CHỈ SỐ THỊ TRƯỜNG TÀU DẦU



4. THỊ TRƯỜNG TÀU PHÁ DỠ:

GIÁ PHÁ DỠ THAM KHẢO (dành cho tàu có lt > 5.000)

STT	Giao tại	Tàu hàng rời		Tàu dầu		Tàu container	
		US\$	▼/▲	US\$	▼/▲	US\$	▼/▲
1	Pakistan	445-450		465-470		475-480	
2	Bangladesh	460-465		480-485		490-495	
3	India	415-420	▼ 10	435-440	▼ 10	445-450	▼ 10
4	Turkey	268-270		278-280		288-290	

(đơn vị tính: usd/lt ldt. 1 lt = 1.017 mt ldt)

MỘT SỐ TÀU PHÁ ĐỔ GHI NHẬN TRONG TUẦN 21/2026

Name	Type	Blt year	LDT	Demolition place	Price (US\$/t)	DWT	Comments
Grouse Arrow	Tanker	1991	11,059	India	460.00	4,276	
Glas Dowl	FPSO	1996	27,824	-		97,523	Sold as is East Malaysia

**CÔNG TY MÔI GIỚI TÀU BIỂN TIÊN PHONG
PIONEER SHIPBROKERS
MUA – BÁN – THUÊ TÀU**

Email: snp@pioneershipbrokers.com.vn (S&P) | opn@pioneershipbrokers.com (chartering)

*Các thông tin trên được chúng tôi tập hợp từ các nguồn thông tin khác nhau và chỉ mang tính tham khảo.
Chúng tôi không chịu trách nhiệm về bất cứ khiếu nại nào liên quan đến tính chính xác của các thông tin trên*